



MAESTROS DE LA COSTURA

10 prendas para hacer al menos una vez en la vida





*10 prendas
para hacer
al menos una
vez en la vida*

rtve

 SHINEIBERIA
A Banijay Company


ESPASA

La lectura abre horizontes, iguala oportunidades y construye una sociedad mejor. La propiedad intelectual es clave en la creación de contenidos culturales porque sostiene el ecosistema de quienes escriben y de nuestras librerías. Al comprar este libro estarás contribuyendo a mantener dicho ecosistema vivo y en crecimiento.

En Grupo Planeta agradecemos que nos ayudes a apoyar así la autonomía creativa de autoras y autores para que puedan seguir desempeñando su labor. Dirígete a CEDRO (Centro Español de Derechos Reprográficos) si necesitas fotocopiar o escanear algún fragmento de esta obra. Puedes contactar con CEDRO a través de la web www.conlicencia.com o por teléfono en el 91 702 19 70 / 93 272 04 47. Espasa, en su deseo de mejorar sus publicaciones, agradecerá cualquier sugerencia que los lectores hagan al departamento editorial por correo electrónico: sugerencias@espasa.es.

Maestros de la Costura © Love Productions. Format created by Love Productions and distributed by BBC Studios

© Shine Iberia S. L., 2024

© CRTVE SME, 2024

© Editorial Planeta, S. A., 2024

Espasa, sello editorial de Editorial Planeta, S. A.

Avda. Diagonal, 662-664, 08034 Barcelona

www.planetadelibros.com

www.espasa.com

Diseño de la cubierta: Planeta Arte & Diseño

Diseño de maqueta y de interiores: María Pitironte

Edición, fijación de texto y patrones: Vega Carabias

Figurines de la cubierta y de los interiores: Vega Carabias

Fotografías de las prendas: © Víctor Mesa

Fotografías de las páginas: 14 (© Apic/Getty Images); 30 (© UPPA/Photoshot / Avalon / ContactoPhoto); 46 (© Album); 64 (© Stephen Wright/Getty Images); 80 (© EFE); 100 (© IanDagnall Computing / Alamy / ACI); 116 (© Collection KHARBINE-TAPABOR / Album); 138 (©

COLUMBIA PICTURES / Album); 154 (© Album); 168 (© Oronoz / Album)

Primera edición: enero de 2024

ISBN: 978-84-670-7129-0

Depósito Legal: B. 21.814-2023

Preimpresión: Safekat, S. L.

Impresión: Unigraf, S. L.

Printed in Spain - Impreso en España

LOVE
productions



ÍNDICE



El slip dress 12

El vestido corto de discos de cuero 28

El traje 44

El corsé y el tutú 62

El vestido vintage de los cincuenta 78

La túnica 98

La gabardina 114

La biker 136

El kimono 152

La capa 166

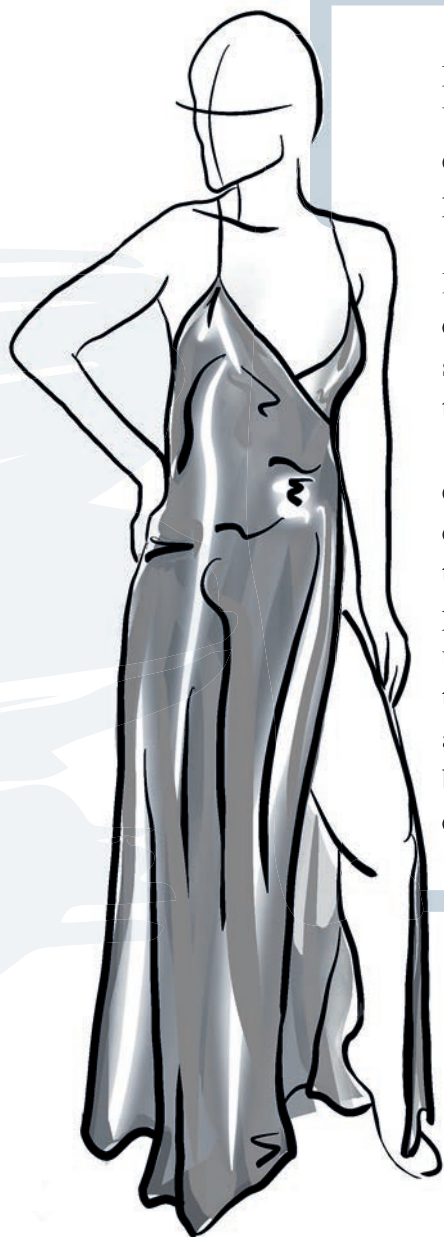
*Cómo tomar medidas
y crear los patrones base* 178

Glosario 184

El
SLIP
DRESS



QUÉ TIPO DE PRENDA ES



El *slip dress* es sumamente elegante y atemporal. Una pieza imprescindible en cualquier armario que nunca pasa de moda y súper combinable para diferentes ocasiones.

La elección del material es fundamental en la elaboración de cualquier prenda, pero para esta en concreto como se busca una imagen sofisticada y de fiesta, es preferible optar por un tejido brillante que nos lleve a la noche.

El tirante tan fino sugiere sensualidad, al igual que el pronunciado escote en la espalda. Con los cortes que atraviesan el trasero de la prenda y a través de la técnica al bias se crea una segunda piel que dibujará la silueta, alargando la prenda unos centímetros. Esto te permitirá optar por un tipo de calzado más elevado que complementa al *look*, además de crear una pequeña cola en el bajo, haciendo de esta una prenda mucho más especial.

MADELEINE VIONNET:

LA BAILARINA DE LA MODA

Madeleine Vionnet fue una diseñadora de vanguardia del siglo xx. Investigó técnicas y procesos, y además conoció desde dentro los entresijos del mundo de la moda, pues decidió formarse como modista en grandes casas como la de las hermanas Callot y la de Jacques Doucet en París.

Pionera no solo en utilizar técnicas novedosas, sino también en su faceta de empresaria, en mejorar las condiciones sociolaborales para sus trabajadoras, a las que proporcionaba formación como modistas y al mismo tiempo en lectura y escritura. Además, organizaba vacaciones pagadas y favorecía la conciliación familiar. Sus talleres eran muy modernos para esos tiempos, con luz y ventilación, y puestos de confección cómodos.

Innovadora donde las haya, eligió vestir a una mujer libre, lejos de las ataduras de la época, donde los cuerpos eran la inspiración y los materiales se adaptaban a él; ropa fluida y con caída para embellecer.

Vionnet se inspiró en la danza, disciplina que necesita de la movilidad de sus prendas para lograr sus objetivos. Tomó como referente el arte de Isadora Duncan, bailarina del momento, cuyos espectáculos eran ejemplo de modernidad. Sus prendas, alejadas de artificios, apenas llevaban cierres. Eran las costuras las que vertebraban las piezas y les conferían su singularidad.



Como conocedora de la moda y con una dilatada trayectoria, utilizaba muñecas para trabajar sobre ellas usando la técnica *moulage* (pág. 96) y dar un mejor acabado a los vestidos, que ya quedaban traducidos en su pieza final.

Dicen que su inspiración partió de las modas grecorromanas, que llevaban grandes piezas de tejido que envolvían al cuerpo. En estas encontró su modelo de prenda y otra de las técnicas que la encumbró como diseñadora: el drapeado que, junto con el corte al bias (pág. 126), son sus aportaciones técnicas a la moda, que hoy por hoy continúan siendo actuales.



Qué VAS A NECESITAR

Tejido de raso satinado. Puedes encontrar diferentes tejidos que te sirvan para elaborar el vestido, que van desde lo sintético, como es el poliéster, hasta lo más natural, como es la seda. En esta ocasión el raso satinado conferirá brillo y aportará un plus al *look*. Este tipo de tejidos lo hay sin elástico y con él, de esta característica dependerá que el vestido se ciña más o menos al cuerpo, cosa que ya trabajarás a la vez con el corte al bias.

Hilo al tono para máquina. En este caso de unos 120. Lo usarás, además de para unir las piezas, para hacer el repulgo del bajo, por lo que será necesario que compres al menos tres bobinas.

Hilo al tono para coser a mano.

Un metro de cola de ratón al tono del tejido principal. Los tirantes del vestido pueden ser del mismo tejido de la prenda, pero si quieres que sean muy estrechos, utiliza cola de ratón del mismo tono.

TRANSFORMACIÓN DEL PATRÓN BASE

Para la transformación del patrón base y convertirlo en tu patrón de *slip dress* debes dar una serie de pasos para modificar el delantero y la espalda.

DELANTERO

Partiendo del patrón base, crea la transformación del delantero del vestido en primer lugar. Sitúate en el final de la pinza de pecho y sube 5,5 cm en perpendicular para poner la parte más alta del escote **(A)**.

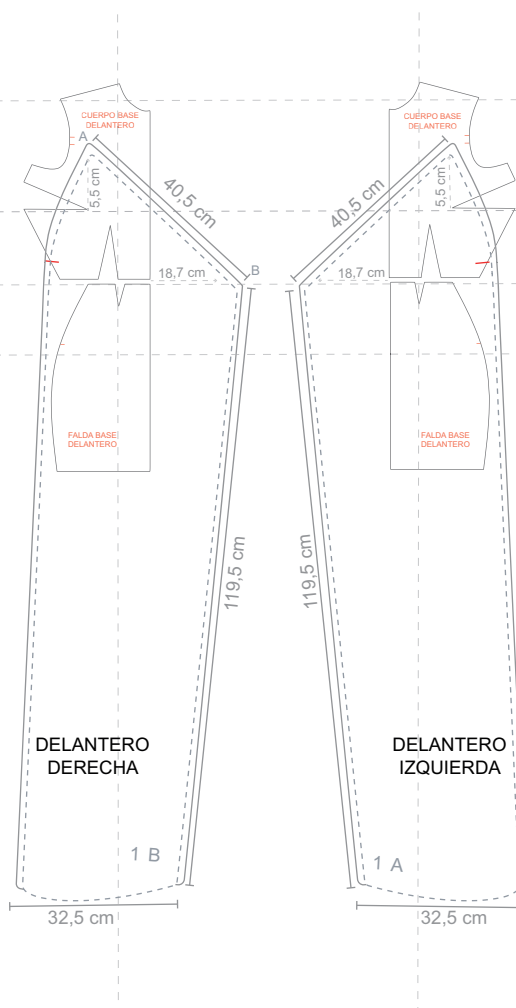
Para hallar la línea de escote, sitúate a la altura de la cintura, es decir, entre el cuerpo base y el patrón delantero de la falda. Desde ese punto traza una línea de 18,7 cm. Este será tu punto **B**. Une los puntos **A** y **B**. Debe haber una distancia de 40,5 cm entre ambos.

Halla el costado de esta pieza pasando por la mitad de la pinza de pecho y apoyándote casi en el costado del patrón base de la falda. De esta forma obtendrás la línea de costado del patrón delantero del vestido.

Traza desde ese punto una perpendicular de 32,5 cm. Esta será la línea de abajo. Une el final de línea que acabas de dibujar con el punto **B** para hallar el centro delantero de la

pieza que medirá 119,5 cm. Esta pieza se cruza en el costado, por lo que el centro delantero estará desplazado.

Repite los pasos para la otra pieza del delantero. Recuerda que debes hacerla simétrica.



ESPALDA

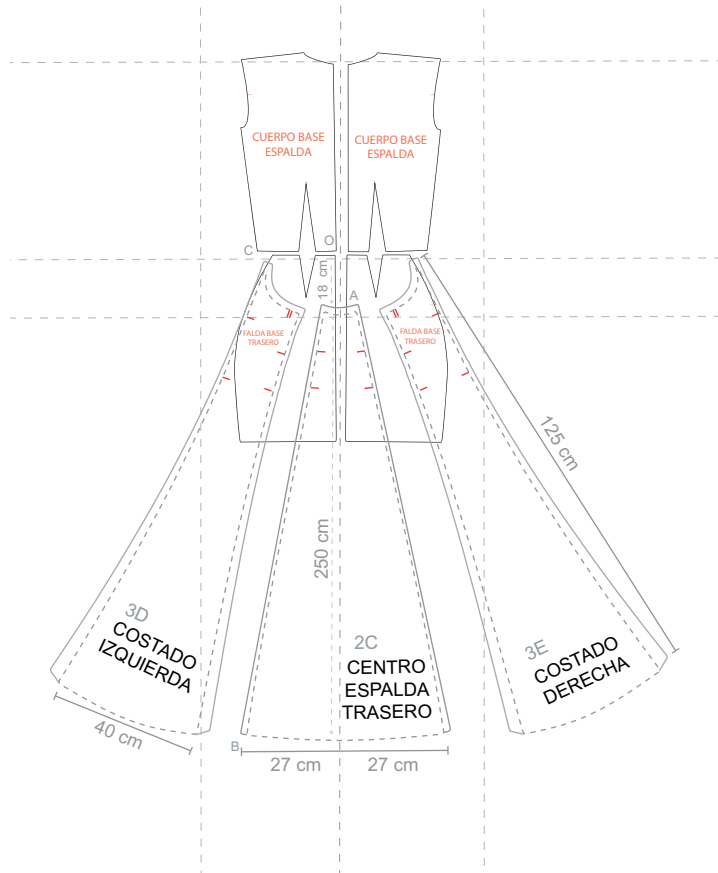
Para trabajar el nuevo patrón coloca el cuerpo base de la espalda junto con el cuerpo base del trasero de la falda.

Desciende 18 cm desde el punto central superior **O** para marcar la línea de escote de la espalda del patrón trasero (**A**). Este va a coincidir con la línea de cadera.

Traza desde **A** una línea hacia abajo de 250 cm. Dibuja una perpendicular y sitúa a cada lado de esa línea 27 cm. Este será el bajo de la pieza. Para cerrarla sube desde el punto **B** hasta encontrarte con la pinza.

Para el costado izquierda, desde el punto **C** traza una línea que pase por el costado del patrón base, a la altura del piquete, que mida 125 cm. Para realizar el bajo, traza una línea perpendicular de 40 cm. Cierra la pieza subiendo en paralelo a la línea de centro espalda trasero hasta llegar a la pinza.

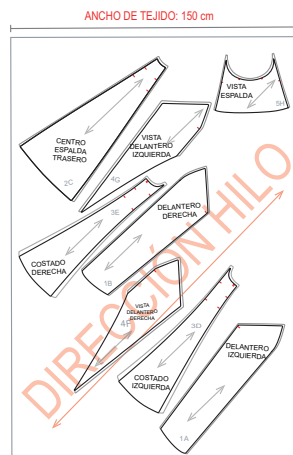
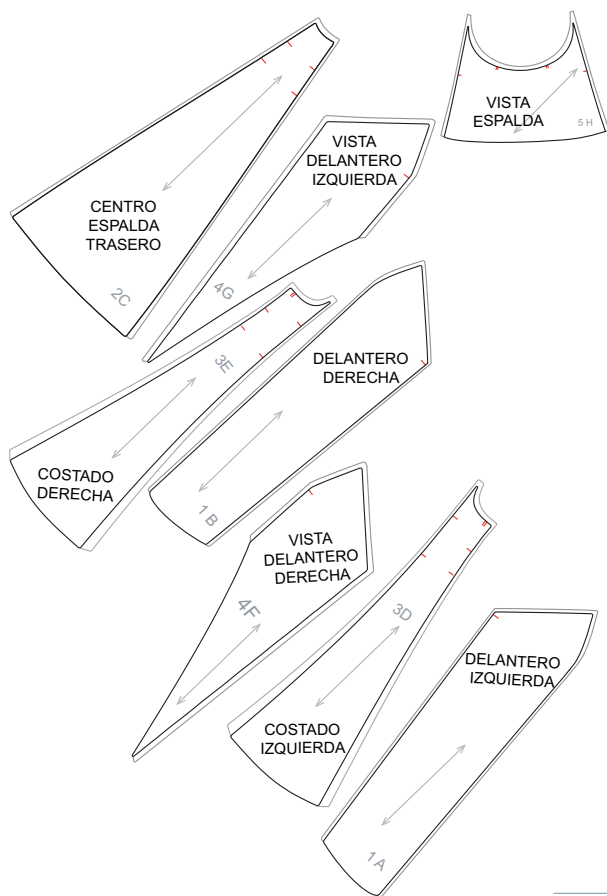
Repite los pasos con el costado derecha. Se construirá de forma simétrica.



LA MARCADA

La marcada es la manera de disponer los patrones para el corte del tejido con el fin de aprovechar al máximo la tela, sin olvidar la dirección del hilo, que siempre será el que determine la posición de la pieza.

En el dibujo encontrarás los patrones situados al bies para poder cortar las piezas del *slip dress*.



TALLAS

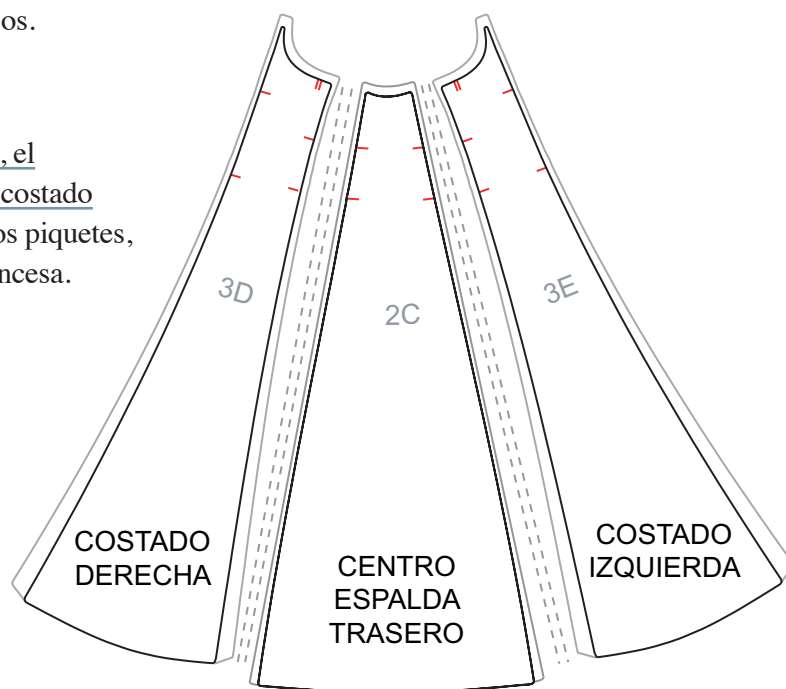
Ancho 150 cm	S	M	L	XL
TEJIDO PRINCIPAL	304 cm	307 cm	316 cm	319 cm



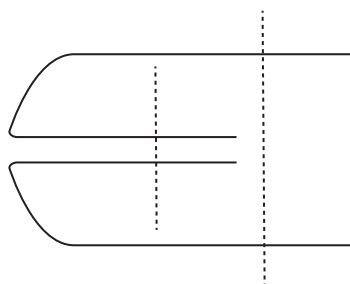
CONFECCIÓN

Antes de comenzar con el proceso de confección recuerda que debes añadir a las piezas 1,5 cm de más para que este sea el espacio de costura. Une las piezas según se muestra en los dibujos.

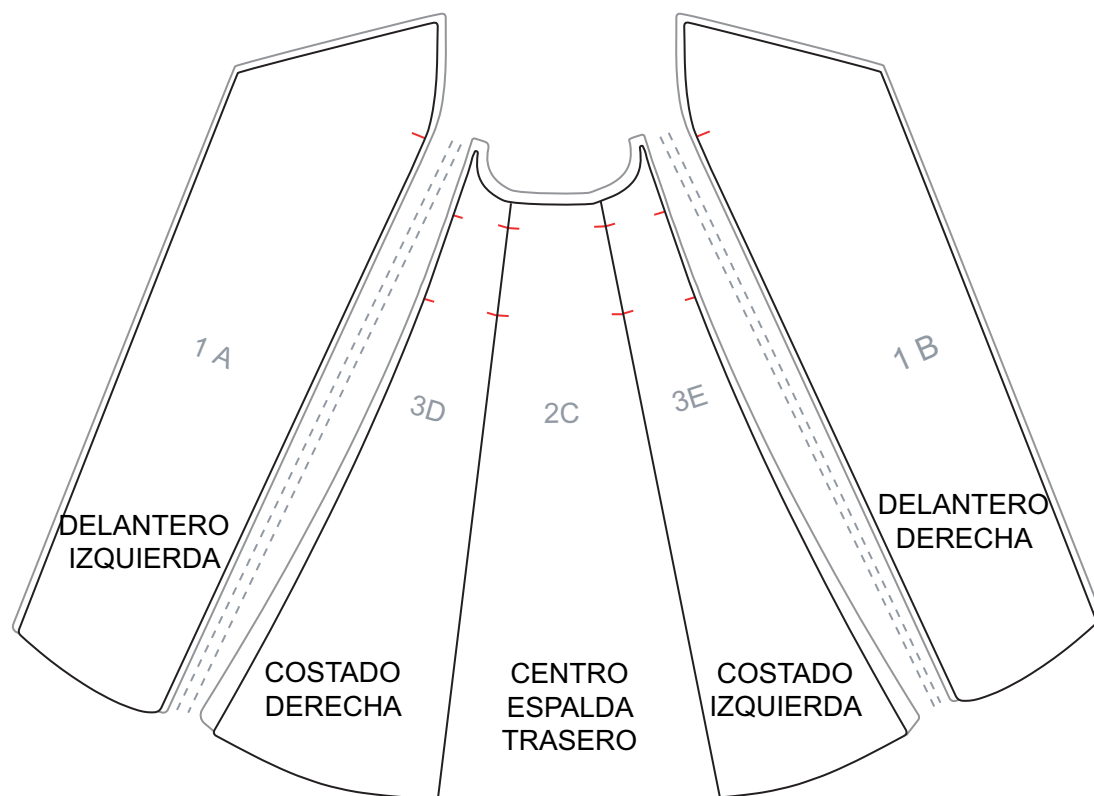
1. Une el costado izquierda, el centro de espalda trasero y el costado derecha, haciendo coincidir los piquetes, marcados con una costura francesa.



La costura francesa es diferente a la simple. En este caso se encara revés con revés para coser a 0,5 cm y posteriormente se gira el tejido cosiendo a 0,7 cm. De esta forma queda construida una costura completamente limpia.



2. Una vez unidas las tres partes del trasero, tendrás una pieza ya completa que unirás con las dos del delantero por los costados. Realiza la misma costura francesa que en el paso anterior, que consta de una primera costura a 0,5 cm y luego otra de 0,7 cm.





3. Para unir las vistas del delantero del vestido (4F y 4G) repite el mismo proceso que has utilizado para los pasos anteriores, aunque en este caso las unirás a la vista de la espalda (5H) que es una sola pieza. Es recomendable que uses una costura simple y que la remalles más tarde con tres hilos.

Para el bajo de las piezas ya unidas usa el repulgo, que es el mismo acabado que darás al bajo de la prenda.

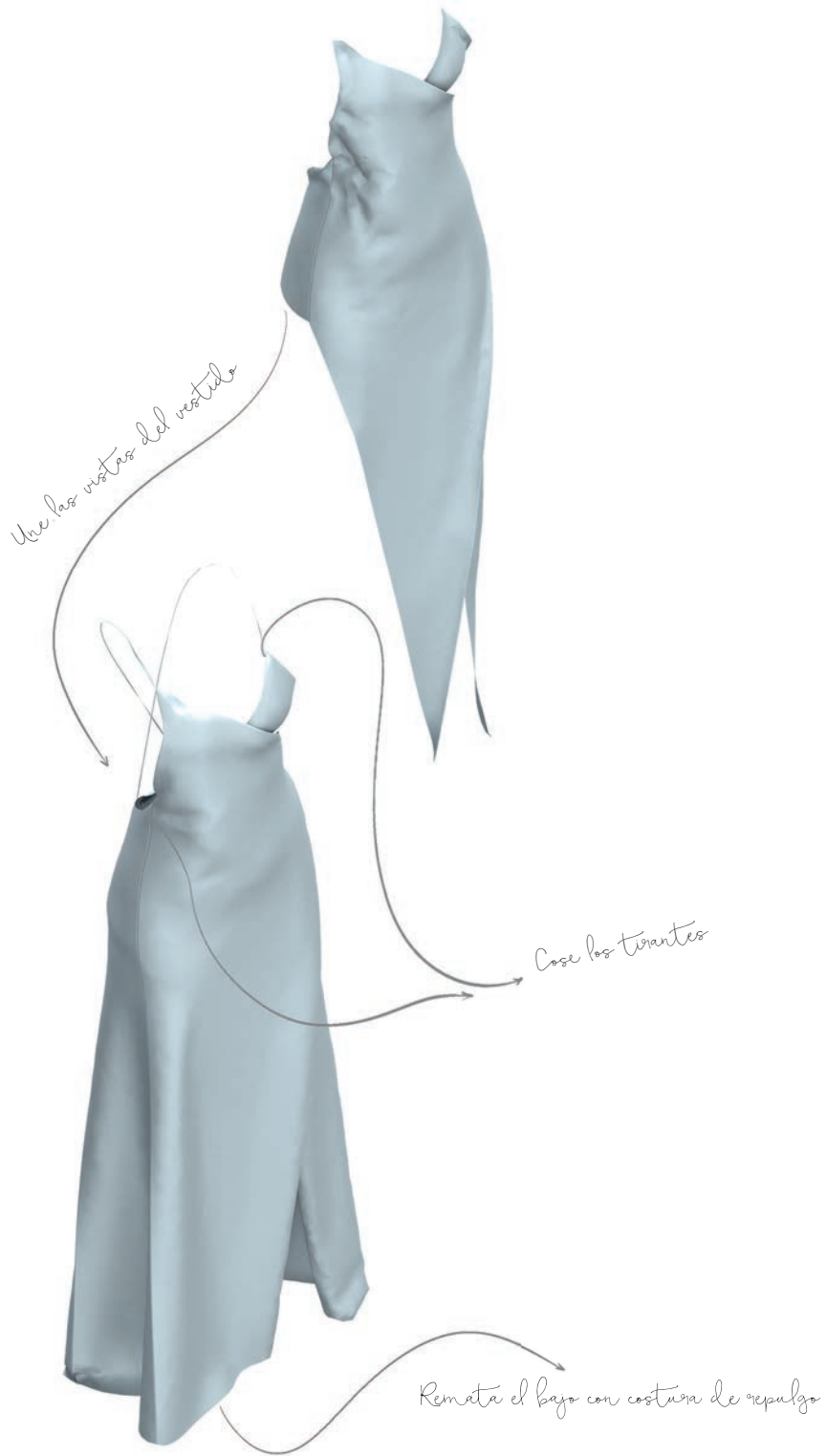


El repulgo es una forma de rematar una pieza con tres hilos. Es una costura pequeña y apretada que se hace con una remalladora. Este tipo de costura se usa también para rematar pañuelos y prendas que llevan volantes, pues el acabado acentúa el volumen o, en este caso, el corte al bias.

EL MONTAJE

4. Para poner los tirantes, tanto si los has hecho del propio tejido como si has optado por comprar cola de ratón, colócalos a la vez que unes las vistas al vestido ya cerrado. Hazlo con una costura simple de entre 0,7 y 1 cm alrededor de toda la pieza, uniendo las partes que sean iguales.

5. Remata el bajo, una vez terminada la prenda. Haz una costura de repulgo (pág. 23) para acentuar la sinuosidad de este.



EL SLIP DRESS

25